

**标本采集地** 浙江乐清(潮间带泥沙滩), 香港(潮下带), 广西白龙尾(潮间带岩石下), 海南临昌、沙耨、曲口、牙龙湾(死珊瑚内), 西沙群岛, 南海(水深 23—90 m、砂质泥)。

**形态特征** 体长 15—40 mm, 体宽(含疣足) 4—6 mm, 具 16 个刚节。

酒精固定的标本, 浅黄色。

体短圆柱状, 后端圆锥形。口前叶近四边形, 宽大于长。2 对眼倒梯形排列, 椭圆形的前对稍大于圆形的后对。1 对 2 节(环轮)的触角, 位于口前叶腹面前缘, 基节粗于端节。3 个触手, 中央触手位于口前叶后缘中间, 2 个侧触手位于口前叶前缘。8 对触须细长, 具短的环轮(图 227 A)。

翻吻圆柱状, 前端背腹面各具 1 个小的锥状颚齿, 背面基部还具 1 个小三角形面结瘤(面颊乳突), 两侧各具 1 个球状乳突(图 227 A)。

前 4 对疣足亚双叶型(背叶仅具足刺、无刚毛), 背须细长具短的环轮。从第 5 体节开始疣足为双叶型, 背腹刚叶均具足刺, 背刚叶短柱状、中间稍凹, 腹刚叶圆柱状、前腹刚叶稍短于后腹刚叶, 背须长须状具环轮, 腹须细指状无环轮(图 227 B)。

背刚叶具双侧和单侧有锯齿的简单型刚毛(图 227 C)。腹刚叶具复型镰状双齿刚毛, 端片细长, 端片刺在第 2 端齿下方(图 227 D)。

尾部具 3 对短环轮的须状肌须(两侧各 1 对、中间 1 对)(图 227 A)。

**地理分布** 分布于南海; 日本(本州中部和南部), 南太平洋, 澳大利亚, 新西兰, 夏威夷, 所罗门群岛, 地中海。

#### (164) 无疣海结虫 *Leocrates claparedii* (Costa, 1868) (图 228)

*Costalia claparedii* Costa, 1868 (in Claparède): 539.

*Leocrates claparedii* Fauvel, 1923: 237, fig. 88; Fauvel, 1953: 106—107, fig. 50c—g; Day, 1967: 230, fig. 11.2 g—k; Hartman, 1974: 615; Amoureux et Rullier, 1978: 80; Yang et Sun, 1988: 82.

**标本采集地** 浙江平阳(霞关潮间带、泥沙滩), 香港(潮下带), 广西白龙尾(潮间带岩石), 海南新村、三亚、曲口、临昌(死珊瑚内), 海南南部(水深 25—48 m、底质软泥和珊瑚)。

**形态特征** 体长 20—25 mm, 体宽(含疣足) 5—6 mm, 具 16—17 个刚节。

酒精固定标本肉色或浅棕色。

体短圆柱状, 后端圆锥形。口前叶心形, 宽稍大于长。2 对眼近倒梯形排列, 前对椭圆形稍大于圆形的后对。1 对触角, 分节(具环轮)。3 个触手, 中央触手位于口前叶后缘, 2 个侧触手位于口前叶前缘。8 对触须细长, 具短的环轮(脱落仅见痕迹)(图 228 A)。

翻吻圆柱状, 前端背腹面各具 1 锥状颚齿, 两侧无球状乳突, 1 个面颊瘤位于吻的

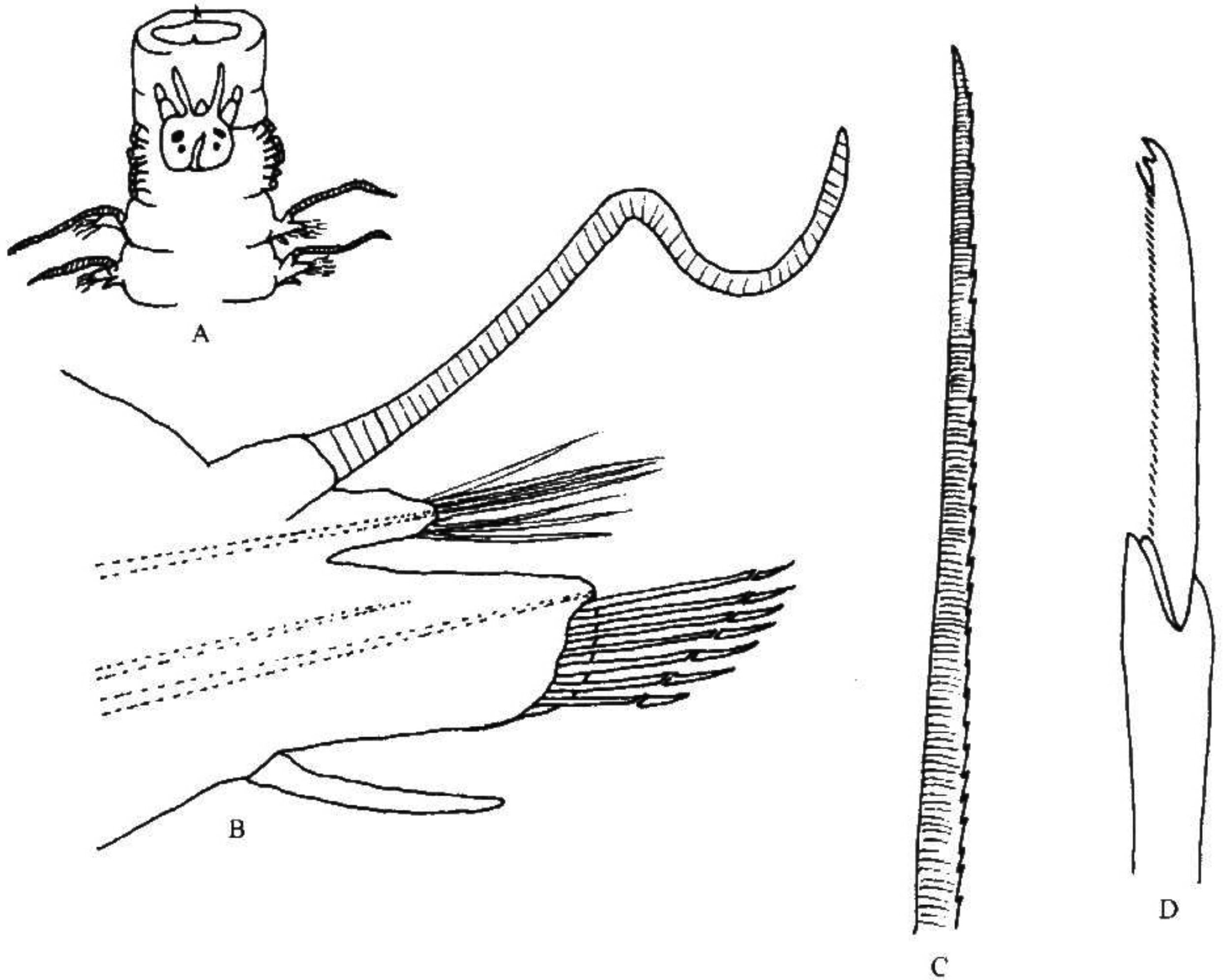


图 228 无疣海结虫 *Leocrates claparedii* (Costa)

A. 体前部背面观 (吻翻出); B. 体中部疣足; C. 简单型背刚毛; D. 复型镰状双齿腹刚毛。

背面口前叶前缘 (图 228 A)。

前 4 对疣足亚双叶型 (背叶仅具足刺、无刚毛), 背须细长具短的环轮。从第 5 体节开始疣足为双叶型, 背刚叶圆锥状, 除具足刺外还具刚毛, 腹须细小、指状无环轮, 腹刚叶为圆柱状、前腹刚叶稍短于后腹刚叶 (图 228 B)。

背刚毛简单型单侧有锯齿 (图 228 C)。腹刚毛为复型镰状双齿, 端片细长, 端片刺在第 2 端齿下方 (图 228 D)。

尾部具 3 对须状有短环轮的肛须 (两侧各 1 对、末端 1 对) (图 228 A)。

**地理分布** 热带印度西太平洋种。分布于东海和南海; 日本, 印度, 地中海, 红海。

**讨论** 无疣海结虫 *Leocrates claparedii* 和海结虫 *Leocrates chinensis* 很相似, 有的学者认为他们是 1 种, 但检索和特征说明有区别。